

REVITALIZACE
BÝVALÉHO KLÁŠTERA
PAULÁNŮ V NOVÉ PACE



architektonická studie, 2/2012

investor: **Život bez bariér, o.s.**

projekt: Ing.arch. Martin Doubek

Ing.arch. Ivan Sládek

REVITALIZACE BÝVALÉHO KLÁŠTERA PAULÁNŮ V NOVÉ PACE

- část budovy ve vlastnictví o.s. Život bez bariér
- projekt: ARXSTUDIO
Ing.arch. M. Doubek, Ing.arch. I. Sládek
- architektonická studie
projekt DÚR + DSP: 2010-2012

SOUČASNÝ STAV

Severní a východní křídlo bývalého konventu s chrámem Nanebevzetí Pany slouží Římskokatolické farnosti v Nové Pace. Zbývající část bývalého kláštera, později nemocnice, včetně pozdějších budov, nyní patří občanskému sdružení Život bez bariér.

Areál bývalého kláštera tvoří malebnou, pohledově velmi exponovanou kompozici na návrší severně od centra města. Hlavní dominantu tvoří chrám Nanebevzetí Panny Marie, k němuž přiléhá vlastní klášterní budova, tvořená čtyřmi křídly obepínajícími rajskou zahradu. Ze středu západní fasády vyčnívá křídlo refektáře. Budova má 2 nadzemní podlaží a částečně využitá podkroví. Část objektu je podsklepena. Součástí areálu jsou další dvě novější budovy: býv. hospodářská budova nemocnice a budova býv. infekčního oddělení. Obě budovy jsou zrekonstruovány a provozovány občanským sdružením Život bez bariér. Samotná budova bývalého kláštera je v současné době v zanedbaném stavu. Budova kostela prochází rekonstrukcí, projekt na rekonstrukci částí budovy ve správě novopacké farnosti je ve fázi stavebního řízení.

NÁVRH

Návrh řeší celý areál ve dvou etapách. Jednak z hlediska krátkodobého horizontu, čehož se týká především rekonstrukce samotného konventu a kultivace jižního prostranství poblíž hlavního vstupu. A dále v dlouhodobější ideové studii, která zahrnuje urbanistické řešení celého pozemku Života bez bariér. Sem patří demolice současného pavilonu denního stacionáře a stavba nového objektu pro chráněné bydlení, na severu vybudování podzemního parkoviště se zelenou střechou, která bude sloužit jako zatravněné hřiště aktivitám Centra.

Hlavními cíly návrhu jsou:

1. Vymezení a ohraničení areálu s možností jeho uzavření a zabezpečení
2. Vymezení hlavního přístupu do areálu
3. Provozní řešení areálu, včetně dopravy v klidu (parkování)
4. Parkové úpravy



současný stav



vizualizace návrhu

1. Vymezení a ohraničení areálu s možností jeho uzavření a zabezpečení

Jižní část areálu tvoří průjezdné venkovní parkoviště s možností uzavření. Směrem od města je parkoviště ohraničeno přirozenou prostorovou bariérou v podobě opěrné zdi.

Vnitřní část areálu je oddělena vlastní budovou bývalého kláštera, opěrnou zdí a vstupní částí. Na západní straně je živý plot z habrů, kombinovaný s pletivem. Podobně bude řešeno oplocení na severní straně.

2. Vymezení hlavního vstupu do areálu

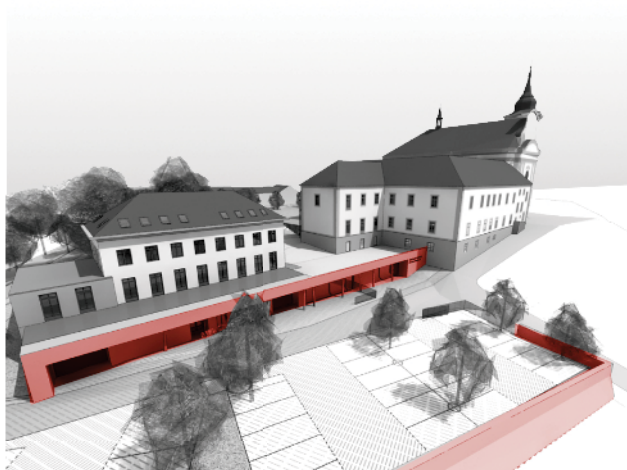
Zatímco vstup do církevní části areálu je díky kostelu a historickému schodišti jasně definován, přístup do části bývalé nemocnice byl poněkud nepřehledný a pro budoucí využití nedostačující.

Proto je navržen nový, architektonicky výrazný vstup v ose příjezdové Opolského ulice.

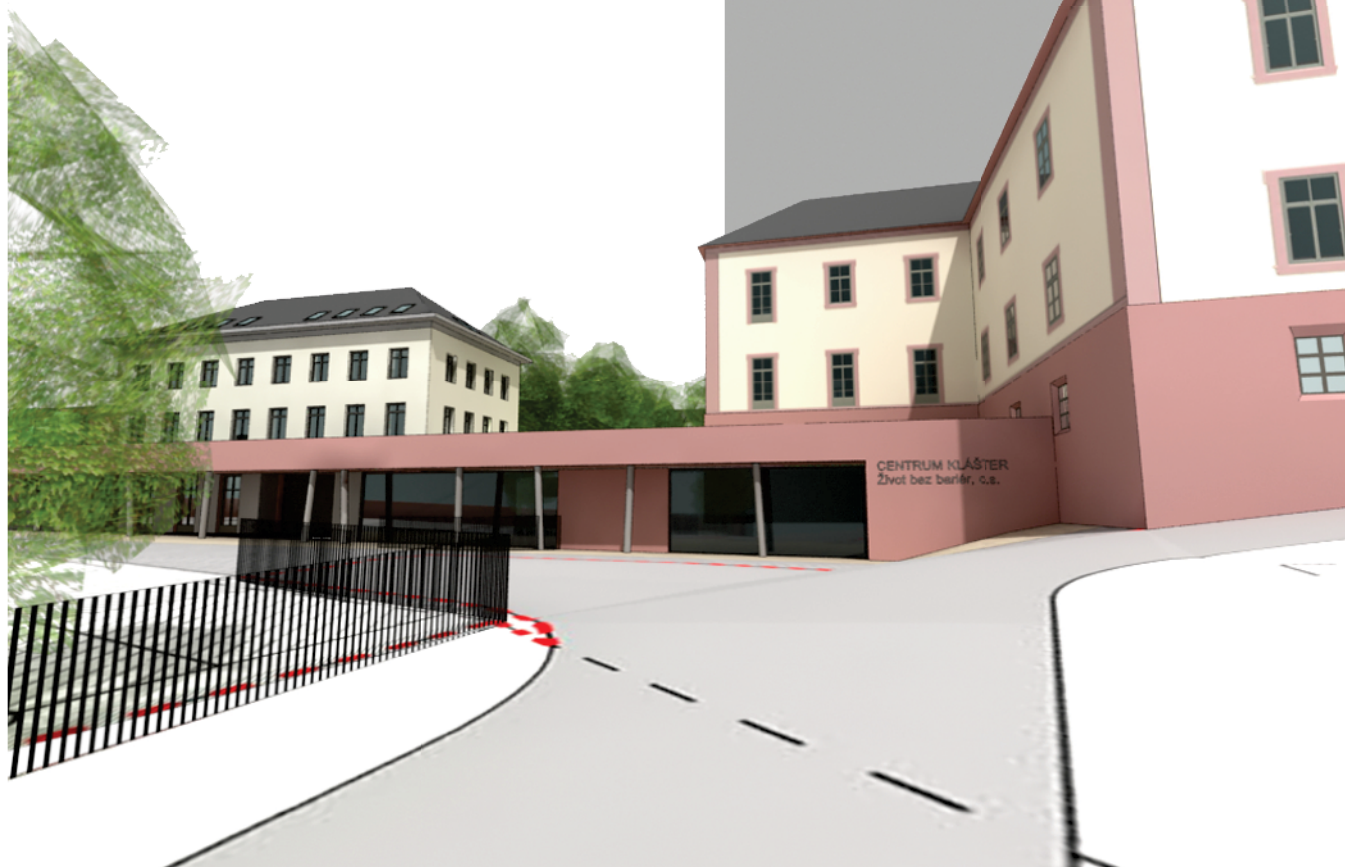
Vznikne tak nové užité podlaží, které navíc vnitřně propojuje sousední objekt Centra bez bariér s budovou býv. kláštera. Za vchodem je reprezentativní vstupní hala s recepcí s návazností na nově vybudované vertikální komunikační jádro s lůžkovým výtahem a schodištěm spojující všechna podlaží objektu.

Vedle vstupní haly je navržen víceúčelový sál.

Na střeše vstupního podlaží vznikne nová vydlážděná plocha na způsob akropole, s otevřeným výhledem na město. Bezbariérový přístup na tuto plochu je řešen vnitřní komunikací přes recepci nebo vnějším severním vjezdem. Toto řešení přispěje ke snížení výškových rozdílů vnějších komunikací a tím k bezbariérovému propojení jednotlivých budov.



vizualizace návrhu



3. Provozní řešení areálu, doprava v klidu (parkování)

Kapacita jižního parkoviště je 37 míst, z toho 7 pro osoby s těl. postižením.

Parkoviště bude sloužit provozu stávajícího Centra bez bariér i pro návštěvníky centra Klášter, kteří použijí hůavní jižní vstup. Případná další parkovací místa (městská parkoviště) jsou v docházkové vzdálenosti do 300m.

Celý areál je tvořen třemi, relativně nezávislými budovami, provozně propojenými venkovními nebo vnitřními komunikacemi:

- A. Centrum klášter (býv. budova kláštera, později nemocnice)
- B. Centrum bez bariér
- C. Denní stacionář (v další etapě chráněné bydlení)

návrh - situace



Centrem dění a hlavním objektem areálu ŽBB bude budova bývalého kláštera (konventu), nově tzv. Centrum Klášter.

Předpokládá se využití pro potřeby veřejných institucí (obřady, kult. akce, vzdělávání), soukr. organizací (drobné služby v oboru zdravotněsociálním, poradenské, administrativní, umělecká činnost, školení, apod.), doplněné dočasným ubytováním, gastroprovozem a informačními a asistenčními službami. Podkroví bude využito i pro administrativní zázemí občanského sdružení.

V další etapě revitalizace areálu se počítá s demolicí stavajícího na provizorně zrekonstruovaného objektu denního stacionáře, který je morálně i stavebně-technicky zastaralý a nevyhovující.

Na jeho místě bude postaven přízemní dům s malými bezbariérovými byty orientovanými do parku. Navržená dispozice dále obsahuje společenskou místnost pro obyvatele budovy s asistenční službou.

Na objekt přímo navazuje zastřešené parkoviště. Jeho kapacita 23 míst (z toho 5 pro invalidy) doplňuje parkovací plochy v jižní části areálu a kromě uživatelů chráněného bydlení bude využívána i návštěvníky Centra klášter u severního vstupu.

Nedílnou provozní součástí areálu je vnitřní lesopark, který kromě své relaxační funkce bude využíván jako plocha při sezónních společenských a kulturních akcích (festivally, koncerty, umělecká sympozia a happeningy apod.).

Terénní konfigurace u křídla býv. refektáře bylo využito k vybudování hlediště ve formě obytných schodů.

4. Parkové úpravy

Prostor mezi budovami zaujímá zanedbaný park s pozůstatky vnitroareálových komunikací. Park bude revitalizován. Kromě nového založení travnatých ploch budou vytipovány kvalitní a zachovalé dřeviny, které budou ošetřeny a zachovány. Ostatní, přestárlé, nebo v místě nevhodné dřeviny budou vykáceny. Park bude následně doplněn podle nového návrhu a projektu, který bude součástí dalšího stupně dokumentace. Součástí bude i osazení mobiliáře, jako jsou lavičky, odpadkové koše, informační systém apod.

Samostatně bude řešeno ozelenění jižního venkovního parkoviště, které bude jednak osázeno novou vys. zelení, jednak bude zachována kvalitní stávající zeleň.

Součástí návrhu sadových a parkových úprav bude i řešení ozelenění rajské zahrady.

Na severní kryté parkoviště, objekt údržby a budovu s chráněným bydlením bude navržena zelená střecha (intenzivní zeleň).



současný stav lesoparku

CENTRUM KLÁŠTER (BUDOVA BÝVALÉHO KLÁŠTERA – KONVENT)

| architektonické řešení

Hlavním cílem architektonického řešení je očistit budovu od nevhodných zásahů, zachovat a případně doplnit hodnotné dochované prvky a detaily. Dále je třeba pohledově sjednotit historickou budovu konventu s pozdější výstavbou nemocnice a dát celému areálu jednotný ráz, zejména z exponovaných pohledů od města. Významným zásahem, který přispěje k jednotnému výrazu je nový předsazený přístřešek, jakési moderní podloubí, před Centrem bez bariér, který je pohledově propojen s výše uvedenou novou vstupní suterénní částí. Jako pomyslný sokl vizuálně spojí obě budovy do jednoho celku a eliminuje se tak stávající podnož centra bez bariér, která byla dosud v celé kompozici rušivým elementem.

Podnož slouží k oddělení vnitřního, dříve uzavřeného klášterního provozu od okolního světa. Vstupní prosklená část je pro návštěvníky otevřenou bránou.

Obecnou zásadou architektonických úprav je původní kvalitní prvky zachovat, nepůvodní a nekvalitní zásahy a části odstranit a nahradit rovnocennými kopiemi původních prvků. Navržené implantované nové části a konstrukce budou naopak zřetelně materiálově i tvarově odlišeny od původních historických konstrukcí.

Barevné a materiálové řešení konventu vychází ze schváleného návrhu na právě probíhající opravu kostela. Základem je světlá béžová barva v kombinaci s červenou barvou imitující v místě používaný pískovec. Ten se také v originále objevuje na některých významnějších prvcích jako např. v portálu, na soklu, některých pilastrech, sochařské výzdobě apod.

Střecha. Na střechu kostela byla vrácena štípaná břidlice, stejný materiál bude použit i na budově konventu. V první řadě však budou odstraněny nevhodné vikýře (z 20. let 20. století) na jižním křídle a nahrazeny ateliérovými střešními okny na opačné severní straně střechy směrem do dvora. Stejně tak, do dvora, bude řešeno osvětlení podkroví i u západního křídla, takže žádná okna nebudou z dostupných okolních stanišť viditelná

Výplně otvorů. Nepůvodní výplně otvorů budou nahrazeny historickými replikami.

Fasáda - je navržena v souladu s probíhající opravou fasády kostela. Bude obnovena profilace korunní římsy, podle oměřených zachovaných částí budou doplněny některé ztracené architektonické detaily (nárožní bosáž, šambrány). Zrestaurován bude také pískovcový sokl se zakončený římsou.



*vizualizace návrhu
- pohled od severu*



*vizualizace návrhu
- pohled od jihu*

Arkády ambitu (křížové chodby) budou celé proskleny, v rozích bude využito původních průchozích otvorů pro přístup do raského dvora.

Budou zbourány nemocniční přístavby se sociálním zázemím a výtahem. Symbolicky bude obnovena centrální studna. Prostor dvora bude vydlážděn a bude celoročně / sezónně využíván společně s ambity pro pořádání kulturních a společenských akcí, nebo jenom jako rozptylová a relaxační plocha s letní kavárnou, občerstvením apod.

Vnitřní prostory budou rovněž zrekonstruované podle výše uvedených zásad – odstranění nepůvodních úprav a nánosů (příčky, PVC, kovové zárubně, luxfery) a obnova zachovaných částí (klenby, některé zachované historické omítky). Při adaptaci pro nové využití se nevyhneme novým zásahům a úpravám v dispozici. Jedná se zejména o nové schodiště, výtah, sociální zázemí, technologická zařízení vestavěné do historických místností. Pokud tyto věci nelze zakomponovat a skrýt plně do stávajících prostor, budou přiznány ve své moderní podobě, zřetelně odlišené od původních konstrukcí. Podmínkou je samozřejmě vysoká výrazová i materiálová kvalita těchto prvků.



vizualizace návrhu raského dvora

pohled na dvorní fasádu

*schém.
řez*



| dispoziční a provozní řešení

Architektonická studie vychází z hrubého záměru zadavatele. Zadání se bude pravděpodobně vyvíjet a měnit, proto je velmi důležitá vysoká variabilita vnitřních prostorů a ploch a jejich univerzálnost v budoucím využití.

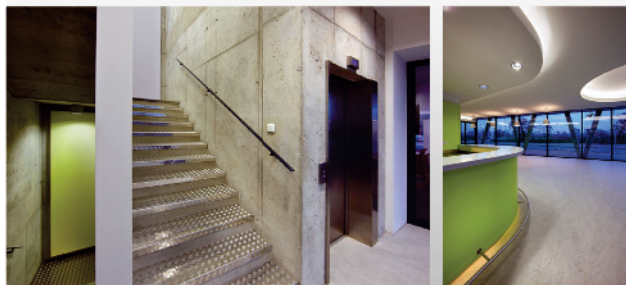
Příslušenství různých provozů (např. hyg. zázemí, šatny apod.) budou řešeny především v podobě moderních implantovaných boxů, které jsou na okolní historické konstrukci kláštera nezávislé a evidentně s ní nesouvisí konstrukčně ani stylově.

Důležitým bodem v revitalizaci této budovy je nová koncepce přístupu do budovy. Nový vstup je umístěn do druhého suterénu na úroveň ulice Opolského.

Druhý suterén (2.PP) – vstupní podlaží

Reprezentativní rozsáhlou prosklenou vstupní částí se vchází do vstupní haly s recepcí (1). Odtud je přístup do hygienického zázemí (dva záchody pro invalidy), víceúčelového sálu (2) a nově vestavěného vertikálního komunikačního jádra s lůžkovým výtahem a schodištěm.

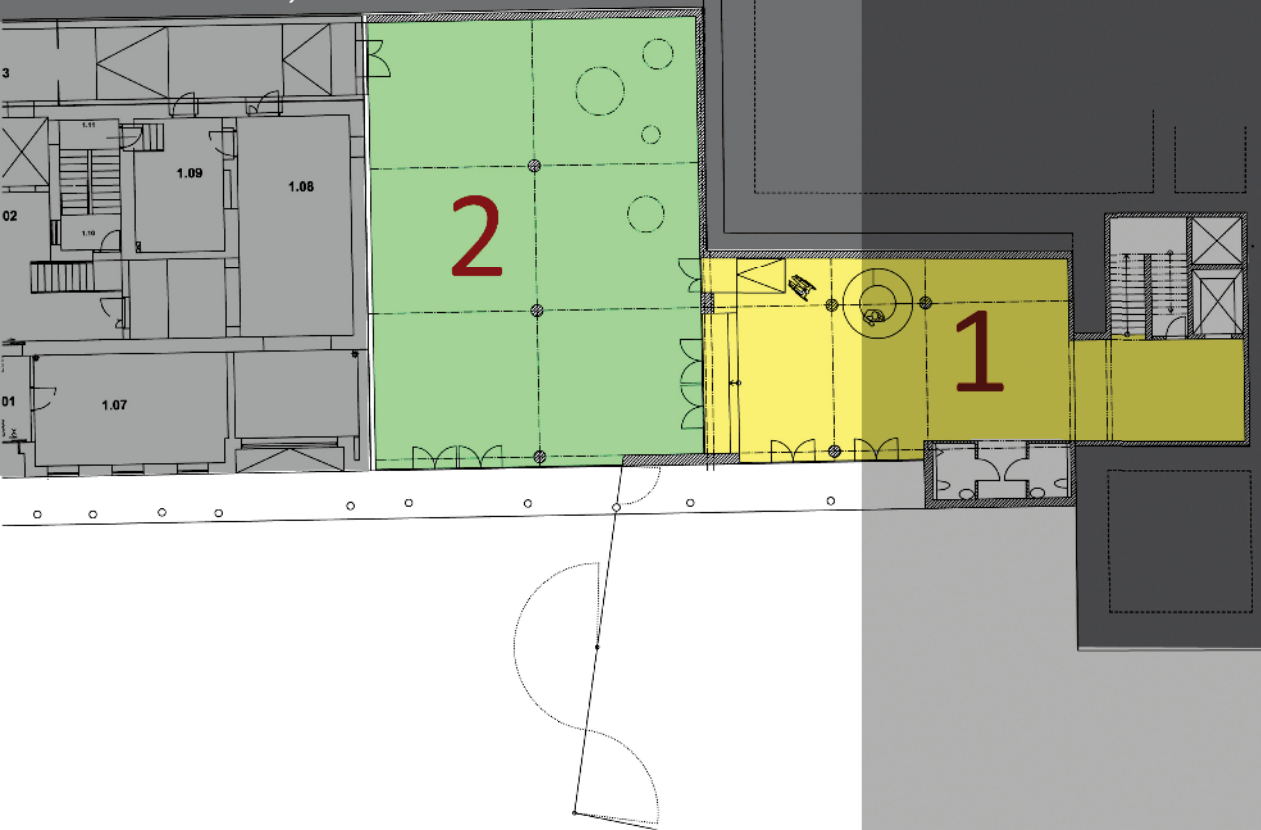
Druhý suterén pod rovněž propojuje stávající objekt Centra bez bariér s budovou konventu.



referenční příklady

půdorys 2.PP

přízemí
stáv. budovy CBB



Suterén (1.PP)

Na úrovni suterénu a přilehlé jižní venkovní terasy je sitována restaurace s vinárnou (1) a s komplexním gastrotechnickým zázemím (2).

Restaurace má kapacitu cca 60 – 80 míst k sezení.

Vchod do restaurace vede přes chodbu (vertikální komunikační jádro). Sezónně může být jako odbytový prostor využíváno terasy (3), která je na pochozí střeše vstupní části a nabízí se z ní panoramatické výhledy na Novou Paku.



referenční příklady

půdorys 1.PP



Přízemí (1.NP)

Do přízemí je možné vstoupit vertikální komunikací směrem od jižního hlavního vchodu nebo přímým severním bezbariérovým vstupem (1). Z bývalého refektáře bude zrekonstruovaný reprezentativní barokní víceúčelový sál (2) o výměře 145 m² vhodný ke konání kulturních a společenských akcí jako je svatební obřad, výstava, koncert, raut, banket, přednáška apod. Na tento sál navazuje salónek (3) s plochou 27 m². Tyto prostory jsou napojeny na plně vybavené cateringové zázemí (4). Ze sálu a salónku bude zbudován vstup na přilehlou venkovní terasu s obytnými schody (5) jako hledištěm pro přírodní divadlo. Terasa je orientovaná do vnitřního lesoparku.

V dostupné vzdálenosti od sálu je umístěno hygienické zázemí (záchody pro muže, ženy i invalidní osoby).

V jižním křídle je umístěna rohová univerzální místnost (6) s plocha 36m² s klenutým předprostorem, pro které se nabízí využití jako ordinace s čekárnou.

V přízemí se dále nachází tři menší místnosti (7) vhodné jako ordinace nebo provozovny drobných zdravotně

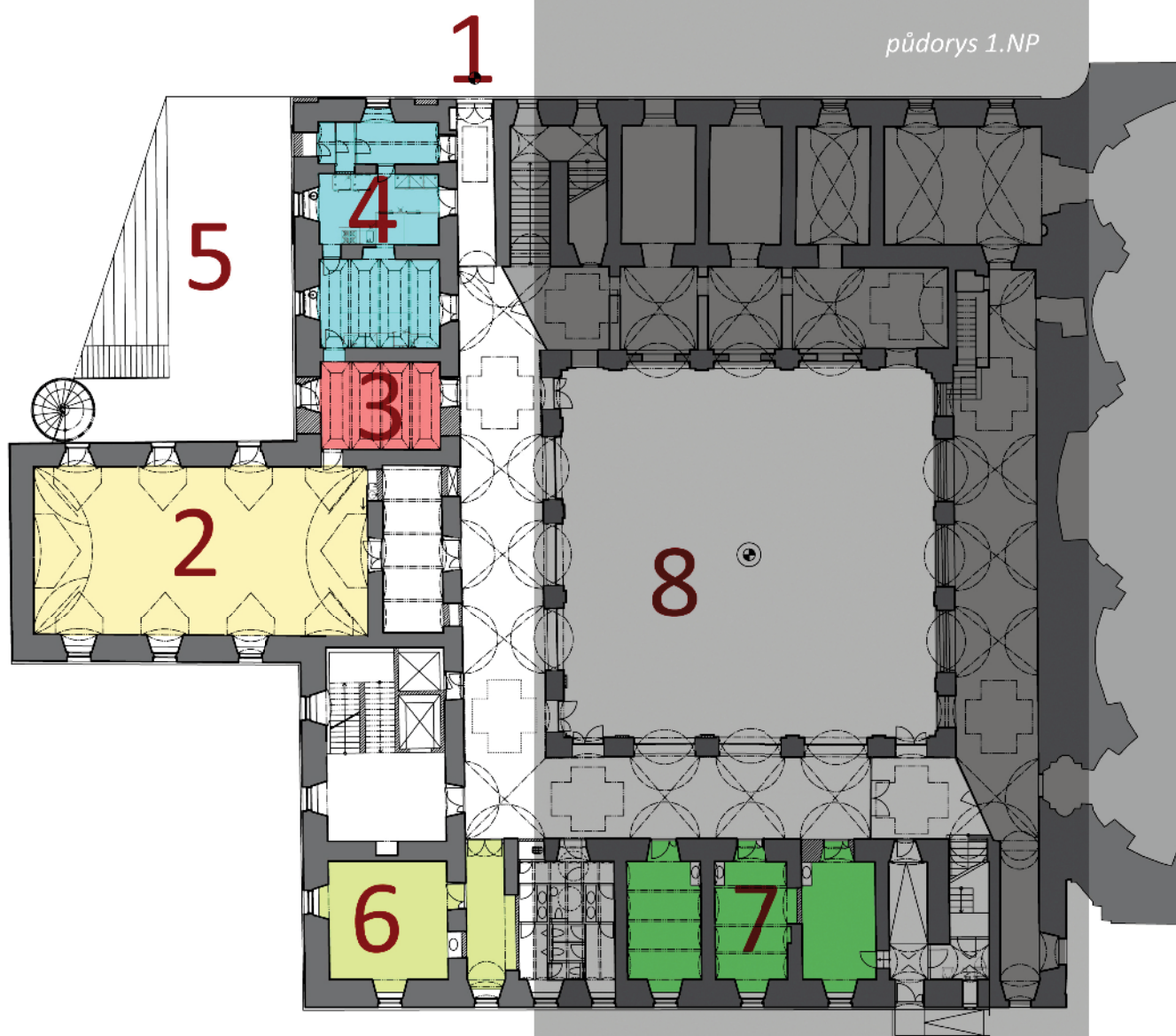
sociálních služeb (např. sociální rehabilitace, fyzioterapie, apod.).

Rajská zahrada (8), která je uvnitř dispozice, je přístupná z rohů křížové chodby. Rajský dvůr s centrální studnou byl historicky v rámci kláštera středobodem. V přeneseném významu by tomu mělo tak mělo být i po rekonstrukci. Prostor bude využíván pro pořádání kulturních a společenských akcí, počítá se se zřízením letního baru (kavárny).

Rozměry dvora jsou zhruba 18 x 18 m.



referenční příklady



půdorys 1.NP

Patro (2.NP)

Ve 2.nadzemním podlaží se kromě víceúčelového sálu (1), který je umístěn v traktu nad refektářem, budou vyskytovat provozy většinou s nižší návštěvností: místnosti určené pro sociální, zdravotnické a jiné služby. Víceúčelový sál bude hlavně využíván jako cvičebna, k čemuž je vybaven hygienickým zázemím (sprchy a záchody pro muže a ženy) a dostatečně velkými šatnami. Kvůli nouzové evakuaci osob z víceúčelového sálu bude zřízeno vnějšího požární schodiště.

Kromě toho je v tomto podlaží zrekonstruováno 5 místností pro zdravotně sociální účely (2), každá s plochou zhruba 25 m², dále velká rohová místnost s předprostorem (3), podobně jako v nižším podlaží, předurčená ideálně pro ordinaci s čekárnou. Plocha místností je 41 m², čekárna jmá výměru 15 m².

Mezi nejrepresentativnější místnost celé budovy patří zasedací místnost (4), která leží v jihovýchodním rohu objektu. Tento historický, originálně klenutý prostor má plochu 26 m² a bude mimo jiné vybaven krbovými kamny.

Nedílnou součástí výbavy patra je hygienické zázemí, sklad a úklidová místnost.



půdorys 2.NP



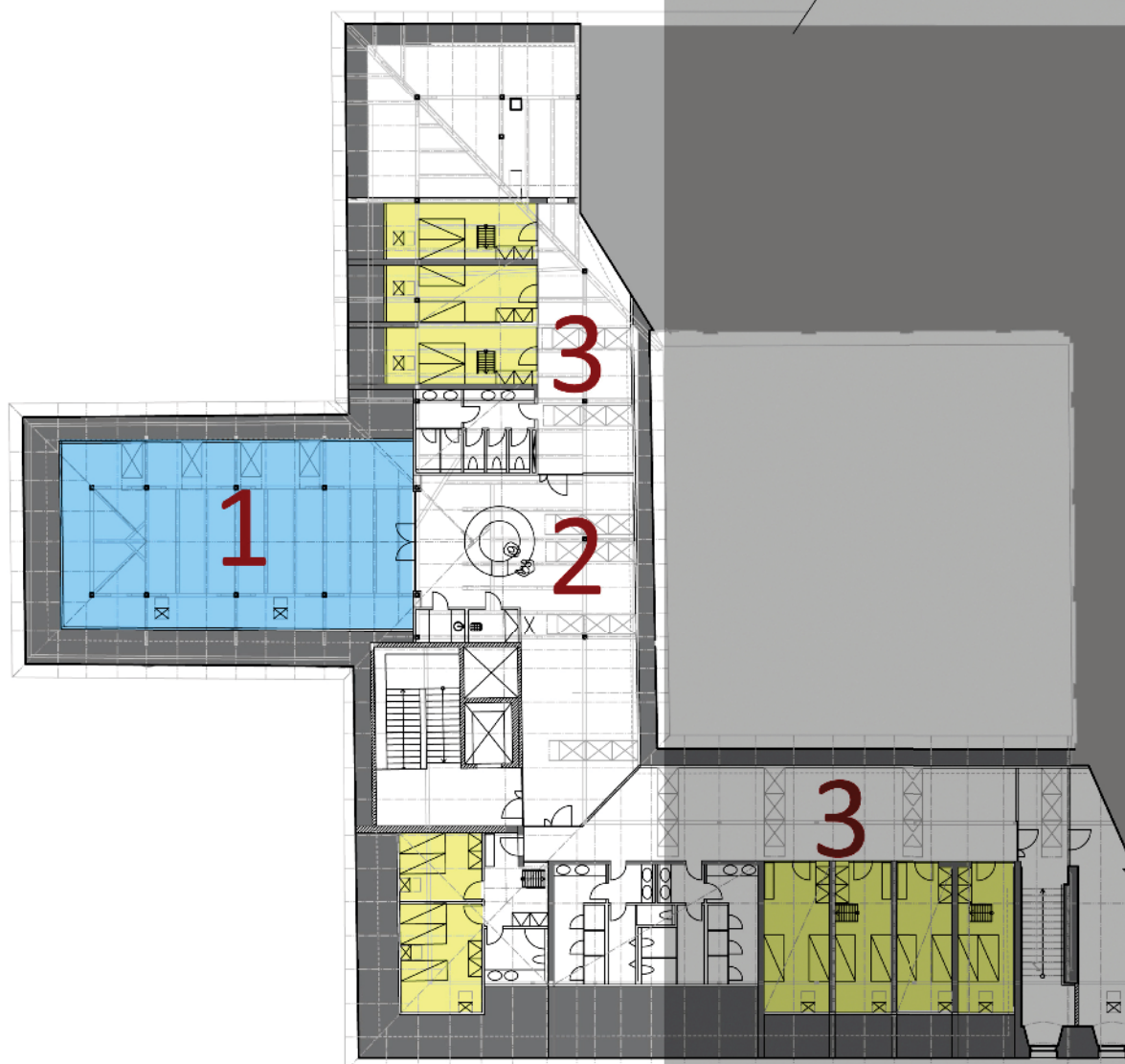
Podkroví (3.NP)

Podkroví je určeno pro administrativní účely a pro krátkodobé ubytování. V západním křídle nad refektářem je umístěna velká otevřená kancelář – openspace (1) se severním ateliérovým osvětlením a klimatizací. V centrální části půdorysu je recepce (2), na kterou navazují dvě křídla ubytovací části (3), každá s vlastním hygienickým zázemím. Kapacita ubytovací části je 20 lůžek.



referenční příklady

půdorys 3.NP (podkroví)



CENTRUM BEZ BARIÉR (CBB)

V duchu celkového záměru již byla dokončena rekonstrukce sousední budovy – tzv. Centra bez bariér. Zde bylo umístěno administrativní vedení Centra, dále sociální poradenství a rehabilitace, servis a půjčovna kompenzačních pomůcek, chráněná dílna, prostory pro chráněné bydlení apod.

Přes novou podzemní vstupní část bude budova CBB bezbariérově propojena s nově zrekonstruovaným Centrem Klášter.

Chráněné bydlení a kryté parkoviště s údržbou (stáv. DENNÍ STACIONÁŘ)

Na místě současného objektu denního stacionáře (býv. nemocniční pavilon psychiatrie) se do budoucna uvažuje s vybudováním obytné budovy skládající se z několika samostatných obytných modulů (1+kk, resp. 2+kk), dále společenským zázemím a asistenční službou.

Na objekt přímo navazuje kryté parkoviště a část vyhrazená pro údržbářskou dílnu.

Objekty budou zapuštěny do svahu. Střecha bude pokrytá intenzivním vegetačním souvrstvím.

Zelenou střechu bude možno využívat pro účely sdružení – např. jako travnaté hřiště a rekreační plocha, přístup (pouze pro pěší) bude ze severovýchodní části pozemku – z cesty vedoucí k Desateru.

Tato architektonická studie tuto budovu řeší jen z hlediska urbanistických vztahů, podrobně stavebně a technicky bude návrh zpracován v samostatné části projektové dokumentace.



stávající budova CBB

